

第2章 港則法

第1節 工事・作業許可申請

1 根拠

港則法第31条

1 特定港内又は特定港の境界付近で工事又は作業をしようとする者は、港長の許可を受けなければならない。

2 港長は、前事項の許可をするに当たり、船舶交通の安全のために必要な措置を命ずることができる。

港則法第43条

第31条の規定は、特定港以外の港にこれを準用する（抜粋）。

2 申請が必要となる港

第四管区海上保安本部管内（愛知県、三重県、岐阜県）での申請が必要となる港は、

愛知県（特定港）・・・名古屋港、衣浦港、三河港

（特定港以外の港）・・・常滑港、内海港、豊浜港、師崎港、篠島港、一色港、吉田港、東幡豆港、泉港、福江港、伊良湖港

三重県（特定港）・・・四日市港

（特定港以外の港）・・・桑名港、千代崎港、津港、松阪港、宇治山田港、鳥羽港、波切港、浜島港、五ヶ所港、長島港、引本港、尾鷲港、木本港、

岐阜県・・・・・・・・・・なし

であり、この内、鳥羽海上保安部で申請を受ける港としては、

「松阪港、宇治山田港、鳥羽港、波切港、浜島港、五ヶ所港」

の6港になります。

（第四章に掲載の「港則法適用港区域一覧」参照）

3 工事・作業の範囲

(1) 「工事」と「作業」には明確な区別はありませんが、概念的に言えば、「工事」は行為の行われた場所において将来に施設など痕跡を残すもの、「作業」は痕跡を残さないものとして区別しています。

(2) 一般的に工事又は作業と呼ぶものであっても、船内において行われる清掃作業など当該行為の及ぼす影響が当該船舶内に限られるもので、港内の船舶交通を阻害するおそれがない行為、船舶の離着岸及び荷役作業など港内で通常行われる行為については除外されます。

(3) 定置網漁業を営むために行う網の設置、海苔、かき、真珠貝等の養殖施設用の

竹材、漁具類の敷設、漁礁の設置などは、漁業行為の前提としてなされるものですから、当該行為は作業に該当します。

- (4) 潜水して行うスクラップ採取、船底清掃等の作業は、器具使用の有無に関係なく、作業に該当します。
- (5) 栈橋、岸壁及び橋梁での工事・作業については、施工上、作業船を使用する場合や、作業資機材の海上落下防止措置、油類等の海上流出防止措置が必要となる場合には、許可の対象となります。
- (6) 採水、採泥、潮流観測等のように、調査場所で一旦停止した状態で実施する様な場合は、通常の航行形態とは異なり、他の船舶が避航するなど船舶交通に影響を及ぼすことになるので許可の対象となります。

4 申請書の提出の時期等

工事等の許可申請は、原則として着工日の1ヶ月前に提出して下さい。また他の船舶の交通制限が必要となるような特殊な工事、大規模な工事等を行う場合には、計画段階から十分な説明をお願いします。

5 審査基準及び標準処理期間

行政手続法に基づき、港長及び海上保安部署長等は、港則法に規定する各種許可基準及び標準処理期間を定めており、申請窓口にて閲覧できるようにしておりますので許可申請などを行う場合には事前に確認して下さい。

6 申請書の様式、提出部数

申請書は、所定の様式（A4縦版）により1部提出してください。
控えが必要な方はもう1部持参してください。

7 申請者

申請者は「工事又は作業を行おうとする者」、つまり工事又は作業を実際に施工する責任者です。

即ち、当該行為の実施について指揮監督する権限を有する者を指し、許可に付与された措置命令を確実に履行できる職位と責任のある者でなければなりません。

従って、請負契約を締結し工事等の施工が一任されている場合には、その請負先が申請者となります。

なお、国又は地方公共団体の機関が直轄施工する場合には、港長等への協議となります。

8 申請書の宛名及び提出先

- (1) 特定港に係る申請書は各々管轄する港長、特定港以外の港については、各々管轄する海上保安部署へ提出して下さい。

なお、三重県・愛知県内の申請書提出先は次のとおりです。

提出先	申請書記載の宛名	申請が適用される港の区域
鳥羽海上保安部	鳥羽海上保安部長	
三河海上保安署	三河港長	三河港
	名古屋海上保安部長	東幡豆港、泉港、伊良湖港、福江港

(2) 事務取扱窓口

☞ 鳥羽海上保安部交通課 〒517-0011 三重県鳥羽市鳥羽1丁目2383-28 TEL/FAX 0599-25-2303
☞ 三河海上保安署港務係 〒441-8075 豊橋市神野ふ頭町3-11 TEL 0532-34-0118 FAX 0532-32-6699

(3) 事務取扱時間

受付時間は、平日(月曜日～金曜日)午前9時0分から午後4時30分迄です。

ただし、閉庁日(土曜日、日曜日、祝日、年末年始12月29日～1月3日)は取扱いません。

9 申請書の記載要領

(1) 工事（作業）許可申請書

工事又は作業許可申請書の記載項目については、港則法施行規則第16条に「工事又は作業の目的、方法、期間及び区域又は場所を具して、これをしなければならない。」旨規定されています。

申請書の作成に当たっては、工事作業の種類に応じて工事（作業）許可申請書と題記し、次の項目を記載して図面等資料を添付のうえ提出して下さい。

① 種類

工事作業の主な種類を簡潔に記載する。

(例) 潜水作業、起重機船作業、深淺測量、浚渫作業、護岸築造工事など

② 目的

工事作業の施工目的を具体的に記載する。

③ 期間及び時間

海上及び船舶に影響のある護岸上等で実際に実施する期間及び時間を記載し予備日の設定があればその旨も明記する。

(例1) 期間を要する場合

平成〇年〇月〇日～平成〇年〇月〇日（予備日〇月〇日～〇月〇日）

日出～日没までの間

(例2) 1日の場合

平成〇年〇月〇日（予備日〇月〇日）日出～日没までの間

④ 区域又は場所

ア 工事等を実施する区域又は場所は、海図に表示してある灯台等の著名物標からの方位（真方位）・距離、又は、緯度・経度での表示により特定する。

なお、灯台等の著名物標とは、海図上に明記されている灯台、信号所、煙突塔などの固定物（灯浮標等の移動性のあるものは除く）を云い、灯台の名称は、灯台表（海上保安庁発行）に記載されているものを用いる。

イ 岸壁上又は海域を占用しない岸壁側傍での作業の場合には、海図に表示してある岸壁名に所在地を付して記載する。

ウ 工事等の位置が海図に記載されていない河川工事等の場合には、市販地図等を用いて実施場所の地名、地番、最寄りの橋梁などからの方位（上流、下流東岸、西岸等の別）・距離を分かり易い方法で記載する。

エ 海図の写し等を用いた位置図、区域図などの状況資料を添付する。

(例1) 場所が海上の点である場合の記載方法

〇〇灯台から〇〇度〇〇メートルの地点・緯度経度（海上）

(例2) 場所が海上の区域である場合の記載方法

次の各点を結んだ線により囲まれた海域

A点 〇〇灯台から〇〇度〇〇メートルの点

B点 A点から〇〇度〇〇メートルの点

C点 B点から〇〇度〇〇メートルの点

D点 C点から〇〇度〇〇メートルの点

(例3) 場所が岸壁上又は側傍である場合の記載方法

鳥羽港〇〇岸壁

⑤ 方法

ア 実施(施工)の順序に従い図面等を用いて具体的に解りやすく記載する。

イ 次のような場合には、作業状況図又は実施状況図を添付する。

- ・ 工事作業の方法が、船舶交通に影響を及ぼすと思われるもの
- ・ 大型作業船(浚渫船、杭打船、起重機船等)のアンカーワイヤーの張り方
- ・ 工事作業の進捗に伴う作業船等の配置状況
- ・ 作業船に積載する資機材等が、作業船の長さ、幅、高さを超えて船外に突出するもの
- ・ 夜間作業を伴う場合は、作業時間、作業内容及び方法などについて明らかにする

ウ 火薬類を使用する工事等については、その内容を明記するとともに、爆発による影響範囲を図面等により詳細に表示する。

⑥ 危険予防の措置

ア 標識の設置

工事等を施工するに当たって、作業船、工事区域、海上工作物(設置物)等に標識を設置することは、他の航行船舶に当該工事等の存在を示すとともに注意喚起を促し、船舶交通の安全を確保するために有効な場合があり、これらの標識は、見え易く識別し易いものでなければなりません。

申請書への記載にあつては、設置場所に応じた標識の種類(型式、標体塗色、灯色、灯質、光達距離、灯高等)、個数等を明記する。

イ 安全対策

工事作業の種類及び実施場所に応じ、次の事項に留意して具体的に記載する。

- ・ 船舶交通に対する事故防止対策
- ・ 警戒船及び専従見張員の配置状況並びに警戒要領(無線・拡声器・赤旗等の使用等)
- ・ 作業船(浚渫船、杭打船、起重機船等)のアンカーワイヤー・投錨位置及び送泥管等の設置物に対する事故防止対策
- ・ 工事標識等の流出防止対策
- ・ 油の流出、汚濁防止のための措置
- ・ 資機材の落下、ゴミ散乱等のおそれがある場合の予防措置
- ・ 潜水作業、夜間作業等における事故防止対策
- ・ 中止基準(風速、波浪、視界等)

- ・ 荒天時、夜間及び休日における作業船の避難場所及び待機場所
- ・ 水域利用者への周知、調整状況
- ・ 隣接場所等で異なる工事等が行われる場合の当事者間の連絡調整状況
- ・ 工事説明会の開催及び周知用パンフレットの配布状況
- ・ 工事変更、中断等における措置
- ・ 浚渫、杭打等海底に振動等を与える作業における磁気探査の実施

⑦ 緊急連絡系統

事故発生等、緊急事態時の関係先への連絡系統を明確にする。

⑧ その他

上記項目に該当しない必要な事項を記載する。

⑨ 連絡先

工事責任者、現場責任者、担当者等の氏名、連絡先電話番号等を明記し、夜間連絡先も記載する。

⑩ 添付資料

- ・ 現場位置図
- ・ 工事（作業）区域図
- ・ 工事施工計画図（計画平面図、施工図、構造図など）
- ・ 状況図（工事標識、作業船、警戒船配置状況図など）
- ・ 使用船舶（機械）一覧表
（又は「船舶検査証書・海技免状・警戒船講習（管理・業務）受講証明書の写し」）
- ・ 工事作業に従事する協力業者一覧
- ・ 工程表（工事着手から完了までの工種毎に記載したもの）
- ・ 工事作業の契約（期間）が判るもの（契約書の写し等）
- ・ 他機関の許可書の写し（港湾管理者の工事・水域占用許可書等）
- ・ 水底土砂分析表（浚渫土、投入土関係）
- ・ 周知用パンフレット
- ・ 工事説明会の議事録・出席者名簿

(2) 工期延期許可申請書

この申請書は、既に港長等の許可を受けた工事作業について、工程が遅れ許可期間内に完了せず、完了までの期間を延期したい場合、期間の完了日以前の十分余裕のある時期に、次の項目を記載し、資料を添付のうえ申請して下さい。

① 工事（作業）名

② 許可年月日及び許可番号

③ 工事（作業）場所

④ 工期

既許可期間及び延期期間を記載する。

⑤ 延期理由

工期延期の理由を具体的に記載する。

⑥ 延期工事（作業）の施工方法

施工方法に変更がある場合には追記し、既許可のとおりであれば、その旨を記載する。

⑦ 危険予防の措置（標識及び安全対策）

延期に伴う措置があれば追記し、既許可のとおりであれば、その旨を記載する。（例：既許可第〇〇〇〇〇号のとおり）

⑧ 連絡先（氏名、連絡先）

現場責任者又は担当者の氏名、連絡先電話番号を記載する。

⑨ 添付資料

延期に係る工程表、契約書の写し、他機関の許可書の写し等。

(3) 工事（作業）内容変更許可申請書

この申請書は、既に港長等の許可を受けた工事作業について、工事（作業）の内容（施工方法等）を変更したい場合に、次の項目を記載し、資料を添付のうえ申請して下さい。

① 工事（作業）名

② 許可年月日及び許可番号

③ 工事（作業）場所

④ 工期

既許可期間及び内容変更期間を記載する。

⑤ 内容変更理由

内容変更の理由を具体的に記載する。

⑥ 内容変更工事（作業）の施工方法

⑦ 危険予防の措置（標識及び安全対策）

内容変更に伴う措置があれば追記し、既許可のとおりであれば、その旨を記載する。（例：既許可第〇〇〇〇〇号のとおり）

⑧ 連絡先（氏名、連絡先）

現場責任者又は担当者の氏名、連絡先電話番号を記載する。

⑨ 添付資料

内容変更に係る図面等。

(4) 使用船舶（機械）変更届（FAX可）

使用する船舶又は機械類に変更及び追加がある場合に、次の項目を記載のうえ届（FAX可）を提出して下さい。

但し、既存の使用船舶等を大型化するなど、航行船舶等に影響を及ぼす場合には、前記「工事（作業）内容変更許可申請」の手続きが必要となります。

- ① 工事（作業）名
- ② 許可年月日及び許可番号
- ③ 工事（作業）場所
- ④ 工事（作業）着手日及び完了予定日
- ⑤ 変更期間
- ⑥ 変更理由
- ⑦ 変更船舶（機械）の要目
- ⑧ 添付資料

(5) **工事（作業）着手届（FAX 可）**

次の事項を記載の上、工事（作業）着工の前日までに提出(FAX 可)して下さい
(但し、短期間の場合は除く)。

- ① 工事（作業）名
- ② 許可年月日及び許可番号
- ③ 工事（作業）場所
- ④ 工事（作業）着手日
- ⑤ 工事（作業）完了予定日
- ⑥ 連絡先

(6) **工事（作業）完了届（FAX 可）**

次の事項を記載の上、工事（作業）完了後、速やかに提出(FAX 可)して下さい。

- ① 工事（作業）名
- ② 許可年月日及び許可番号
- ③ 工事（作業）場所
- ④ 工事（作業）着手日
- ⑤ 工事（作業）完了日
- ⑥ 特記事項

注) 工事等により現状の海岸線等に変化が生じた場合や顕著な工作物を設置
した場合などには、その旨の記載及び竣工資料を添付して下さい(FAX 不可)。

10 **申請書等の書式**

- (1) 工事許可申請書
- (2) 作業許可申請書
- (3) 工期延期許可申請書
- (4) 工事（作業）内容変更許可申請書
- (5) 使用船舶（機械）変更届
- (6) 工事（作業）着手届
- (7) 工事（作業）完了届

工事（作業）許可申請書

平成 年 月 日

鳥羽海上保安部長 殿

申請者 住所
氏名 印

- 1 種類
- 2 目的
- 3 期間及び時間
- 4 区域又は場所
- 5 方法
- 6 危険予防の措置
 - (1) 標識
 - (2) 安全対策
- 7 緊急連絡系統
- 8 その他
- 9 連絡先
- 10 添付資料（図面等）

工期延期許可申請書

平成 年 月 日

鳥羽海上保安部長 殿

申請者 住所
氏名 印

1 工事（作業）名

2 許可年月日 平成 年 月 日
許可番号 第 号

3 工事（作業）場所

4 工期
既許可期間 平成 年 月 日から平成 年 月 日までの間
延期期間 平成 年 月 日から平成 年 月 日までの間

5 延期理由

6 延期工事（作業）の施工方法

7 危険予防の措置（標識、安全対策）
※新たなものがある場合

8 連絡先
※変更がある場合

9 添付資料

工事（作業）内容変更許可申請書

平成 年 月 日

鳥羽海上保安部長 殿

申請者 住所
氏名 印

- 1 工事（作業）名
- 2 許可年月日 平成 年 月 日
許可番号 第 号
- 3 工事（作業）場所
- 4 工期
既許可期間 平成 年 月 日から平成 年 月 日までの間
内容変更期間 平成 年 月 日から平成 年 月 日までの間
- 5 内容変更理由
- 6 内容変更工事（作業）の施工方法
- 7 危険予防の措置（標識、安全対策）
※新たなものがある場合
- 8 連絡先
※変更がある場合
- 9 添付資料

使用船舶（機械）変更届

平成 年 月 日

鳥羽海上保安部長 殿

申請者 住所
氏名 印

- 1 工事（作業）名
- 2 許可年月日 平成 年 月 日
許可番号 第 号
- 3 工事（作業）場所
- 4 工事（作業）着手日及び完了予定日
- 5 変更期間
- 6 変更理由
- 7 変更船舶（機械）の要目
- 8 添付資料

工事（作業）着手届

平成 年 月 日

鳥羽海上保安部長 殿

申請者 住所
氏名 印

- 1 工事（作業）名
- 2 許可年月日 平成 年 月 日
許可番号 第 号
- 3 工事（作業）場所
- 4 工事（作業）着手日
- 5 工事（作業）完了予定日
- 6 連絡先

工事（作業）完了届

平成 年 月 日

鳥羽海上保安部長 殿

申請者 住所
氏名

印

- 1 工事（作業）名
- 2 許可年月日 平成 年 月 日
許可番号 第 号
- 3 工事（作業）場所
- 4 工事（作業）着手日
- 5 工事（作業）完了日
- 6 特記事項

11-1) 工事許可申請書（岸壁改修工事）の記載例

工事許可申請書

平成〇〇年〇〇月〇〇日

鳥羽海上保安部長 殿

申請者 住所 鳥羽市〇〇区〇〇 〇丁目〇番〇号
氏名 〇〇建設株式会社鳥羽支店
取締役支店長 〇〇〇〇 印

1 種類

起重機船等による岸壁改修工事

2 目的

老朽した鳥羽港〇〇岸壁を修復するため、コンクリートケーソン等の現施設を撤去し、地盤改良、基礎捨石の投入後、ケーソン据付及び上部工等の付帯工事を実施するもの。

（発注者：〇〇〇港管理組合）

3 期間及び時間

平成〇年〇月〇日から平成〇年〇月〇日までの間

（予備日 〇年〇月〇日～〇年〇月〇日）

日曜日を除く毎日〇時～〇時、ただし、陸上より施工する上部工は〇時～〇時の間に実施。

4 区域又は場所

鳥羽港〇〇岸壁前海域（別添作業区域図のとおり）

次の各点を順次に結んだ線及び陸岸により囲まれた海域

イ 鳥羽港東防波堤灯台から〇〇〇度、〇〇〇メートルの点

ロ イ点から〇〇〇度、〇〇〇メートルの点

ハ ロ点から〇〇〇度、〇〇〇メートルの点

ニ ハ点から〇〇〇度、〇〇〇メートルの点

5 方法

(1) 工事・作業の概要

老朽化した〇〇岸壁（前面水深DL-〇〇m、延長〇〇m DL+〇m）を新設するため、ケーソン等を撤去し、新たに基礎部の地盤を改良して基礎を構築した後、ケーソンを設置して上部を築造するもので、地盤改良船、起重機船、ガット船等を使用して下部工及び上部工を施工するものです。

(2) 深浅測量工

測量船〇隻を陸上の作業員の誘導により東方から西方向に間隔〇〇m、速力約〇〇ノットで航走させ、音響測深機により現状水深を測量します。

なお、岸壁から〇〇m以内の側傍は、動力式小型船舶を使用してレッドにより測量します。

(3) 撤去工

陸上からクレーン車にて係船柱、防舷材、上部ブロックを撤去し、背後に仮置きした後、バックホーで土砂、コンクリート殻（小割り）を撤去し、背後に仮置きします。なお、アスファルトは分別して陸上処理場へ運搬処理します。

次に岸壁背後に仮置きした土砂等の撤去物を作業状況図のとおり配置したクレーン台船により底開式土運船（押船式、全長〇〇m）に積込み、ポートアイランド南側埋立地まで運搬（〇隻/隻、延べ〇〇隻）し、埋立用材として投入します。

（作業状況図、土砂運搬経路図参照）

(4) ケーソン撤去工

起重機船を撤去状況図のとおり配置し、ケーソン〇〇函を吊り上げ撤去し、ポートアイランド北側埋立地のケーソン仮置場へ吊り運搬し仮置きします。吊上げ時は潜水士〇名により玉掛け作業を行います。なお運搬全長は〇〇mとし、警戒船〇隻を配備するほか、船舶交通流の輻輳する時間帯は避けるとともに、鳥羽港海上交通センター等より通航船舶の情報を入手して運航調整を行います。

（ケーソン撤去状況図、ケーソン運搬・仮置作業図参照）

(5) 捨石撤去工

ガット船を作業図のとおり配置し、ケーソン下部の捨石（約〇〇m³）を撤去し、ポートアイランド南側埋立地に運搬（ガット船〇隻/隻、延べ〇隻）し、基礎石に流用するために投入します。

(6) 地盤改良工

サンドコンパクション（SCP）船〇隻を作業状況図のとおり配置し、北側から南側へ海底下〇〇mまで砂杭〇〇本打設します。砂は〇〇港からガット船により搬入（〇隻/日、延べ〇隻）し、ガットバージに瀕取り後、SCP船に供給します。

なお、地盤改良終了後、地盤改良状況を確認するため、セップ台船を使用して〇ヶ所でボーリング調査を実施し、全ての作業終了後に測量船〇隻で音響測深機による深浅測量を行います。

(杭打ち作業状況図、地質調査作業図、測量状況図)

(7) 盛上土撤去工

グラブ式浚渫船〇隻を盛上土撤去作業図のとおり配置し、DL-〇〇mまで盛上土を撤去します。撤去土は底開式土運船(曳航式、全長〇〇m)によりポートアイランド南側埋立地へ運搬(土運船〇隻/日、延べ〇隻)し、埋立用材として投入します。

なお、別添のとおり土砂溶出検査を実施し、有害物質を含有していないことを確認しています。

(盛上土撤去作業図、運搬経路図参照)

(8) 捨石投入工

〇〇港からガット船により捨石を運搬(〇隻/日、延べ〇隻)して投入し、潜水士作業船を使用(〇隻/日、延べ〇隻)して潜水士により-〇〇mに均して基礎を築造します。

(9) ケーソン据付工

ポートアイランド北側埋立地に仮置中のケーソン〇〇函をクレーン船により吊運搬し、据付図の要領のとおり所定の位置に据付けます。運搬時の全長は〇〇〇mとして警戒船〇隻を配備して延べ〇〇日間行います。

据付時は、潜水士〇名により位置確認を行いながら実施し、据付後は、〇〇港からガット船で運搬(〇隻/日、延べ〇隻)した山土を中詰土として投入します。

(ケーソン運搬及び据付状況図、中詰作業状況図参照)

(10) 上部工

陸上で製作した型枠をクレーン船によりケーソン上部に設置し、作業員により鉄筋工を施した後、コンクリート船により上部コンクリートを打設します。

〇日間養生した後、陸上側から足場を掛けて作業員により型枠を撤去し、ガット船により背後に山土(約〇〇m³)を投入(〇隻/日、延べ〇隻)します。

(上部工作業状況図、深淺測量状況図)

(11) その他

陸上側からユニック車を使用し防舷材及び車止めを取付けた後、測量船〇隻により作業海域の音響測深を行い、水深-〇〇mが確保されていることを確認するための管理測量を行います。

6 危険予防の措置

(1) 標識

① 潜水作業中は作業船に国際信号書に定めるA旗を掲げます。

(注：岸壁から潜水を行う場合には、「潜水作業中」の横断幕を掲げる)

② 作業船には、海上衝突予防法に規定する操縦性能制限船の形象物を掲げます。

③ 作業船が作業区域に夜間停泊する際は停泊灯を点灯するほか、他航行船舶に支

障なく海域を直射しないようにして甲板等を間接照射します。

またアンカーワイヤーの水深 $\text{—}○○\text{m}$ の位置には、灯浮標（ $○○○$ 製、 $○$ 型、灯色黄色、4秒1閃光、光達距離 $○\text{Km}$ 、灯高 $○\text{m}$ ）を設置します。

- ④ ケーソン撤去及び据付時は、海面下のケーソン上部に $○○\text{m}$ 間隔で標識灯（ $○○$ 製、 $○$ 型、灯色黄色、4秒1閃光、光達距離 $○\text{Km}$ 、灯高 $○\text{m}$ ）を設置します。
- ⑤ 作業船のアンカーワイヤーの水深 $\text{—}○\text{m}$ の位置にアンカーブイ（黄色、玉型）を設置します。

(2) 安全対策

- ① 作業の現場責任者を配置し、作業全般を監督し事故防止に務めます。
- ② 施工に当たっては、海上工事連絡会に入会し、毎週 $○$ 曜日に開催される連絡会において隣接施工者と工程、土砂投入手順、運航経路等を調整するとともに、工事作業に従事する作業員には、毎朝開催する朝礼において、本事故防止措置を徹底し、作業船に本事故防止措置の写し、作業マニュアル、作業船運航管理規程、社内の指示事項文書等を手渡して事故防止を徹底します。

また、工事作業の内容、ケーソン曳航計画等については、水先人会、船舶運航者、代理店等の海事関係者へ事前に周知します。

- ③ 作業船の運航に当たっては、 $○○$ 株 $○○○○$ が策定した「作業船運航管理規程」に従い運航管理を行います。

運航管理者 $○○○○$ （ $○○$ 歳、経験年数 $○○$ 年）

- ④ 作業中は、 $○○$ 株 $○○○○$ が策定した「警戒船管理運用要領」に基づき、警戒船 $○$ 隻を配備し、作業区域に接近する船舶等に対してVHF無線機、赤旗、拡声器等により注意喚起します。

またケーソン吊り運搬作業時には、別途専従の警戒船 $○$ 隻を配備します。

- ⑤ 作業区域と隣接する $○○$ 岸壁は、大型船舶の入港があることから、施工期間中利用する $○○$ 海運株担当者と作業対応及び入出港船舶の調整等を行います。

なお、調整に係る作業船退避要領及び連絡責任者は別添のとおりです。

- ⑥ 撤去土砂の埋立地への投入に当たっては、発注者と協議し、埋立地施工管理者である $○○$ 株と調整のうえ、別添「土砂投入要領」に基づき土運船を運航して行います。

- ⑦ 施工に伴って発生する廃棄物及び油類等が海面に落下し流出しないように、瀬取り作業中は脱落防止シートを展張するほか、現場事務所にオイルフェンス $○○\text{m}$ 、油吸着材 $○○\text{kg}$ 、油処理剤 $○○\text{l}$ を備え置きます。

- ⑧ 作業に当たっては、気象状況に留意し、気象警報又は次の何れかの基準に達する場合には作業を中止し、作業船を $○○$ 海域へ退避させます。

作業中止基準

一般作業の場合

風速 ○m/s 以上
波高 ○m以上
視程 ○km以下

潜水作業の場合

風速 ○m/s 以上
波高 ○m以上
視程 ○km以下
潮流 ○ノット 以上

- ⑨ 事故発生時等の緊急時は、応急措置を講じるとともに、別添「緊急連絡先系統図」により、速やかに〇〇〇海上保安部へ連絡し、指示を受けることとします。
- ⑩ 今回の施工部は、昭和〇〇年に築造された際、磁気探査及び床堀、土砂置換え工事を行なっており、爆発物の異常点は有りませんでした。
- ⑪ 埋立地の埋立用材に流用する土砂については、土砂溶出検査を実施し、有害物質を含有していないことを確認しております。
- ⑫ 工事許可書又は写しを現場に携行し、その許可内容を常に確認できるようにします。
- ⑬ 許可内容に変更が生じる場合には、事前に許可申請を行います。また工事完了次第、速やかに完了届を提出します。

7 緊急連絡系統

別添「緊急連絡系統図」のとおり

8 連絡先

〇〇建設(株)鳥羽支店〇〇作業所

現場責任者 ○〇〇〇

Tel ○〇〇-〇〇〇-〇〇〇〇 (昼間)

Tel ○〇〇-〇〇〇-〇〇〇〇 (夜間)

9 添付資料

工事位置図、作業区域図（最大使用船舶の配置状況により決定すること。）

作業状況図（作業船係留図、運搬経路図、施工区域図、施工平面図、施工断面図等記載文書と関連させ、複雑な場合は色分けなどする。）

標識設置図、標識管理要領、標識の仕様、土砂投入要領書、工程表、使用船舶一覧（又は「船舶検査証書・海技免状」の写し）、警戒業務管理者・専従警戒要員等一覧、緊急連絡系統図、施工体制等協力業者一覧、土砂溶出検査結果等、契約書又は発注証明書の写し等。

11-(2) 作業許可申請書（深淺測量、潜水調査）の記載例

作業許可申請書

平成〇〇年〇〇月〇〇日

鳥羽海上保安部長 殿

申請者 住所 鳥羽市〇〇区〇〇 〇丁目〇番〇号
氏名 〇〇建設株式会社鳥羽支店
取締役支店長 〇〇〇〇 印

1 種類

作業船による深淺測量及び潜水調査作業

2 目的

鳥羽港〇〇岸壁築造工事の事前調査を目的とした音響測深機による深淺測量及び潜水調査

3 期間及び期間

平成〇年〇月〇日から平成〇年〇月〇日までの間（予備日 〇月〇日～〇月〇日）
作業時間 日出から日没までの間

4 区域又は場所

鳥羽港〇〇岸壁前面海域

5 方法

(1) 深淺測量

測量区域の内、護岸法線から〇〇m以内の区域は、測量船上からレッドで測量し〇〇mより沖側の区域は、測量船搭載の音響測深機により測量します。

測量船は、自船に搭載のGPSにより測量点に船位し〇〇m間隔で護岸法線に対して直角方向に沖側から〇m毎の水深を測量します（測量区域図参照）。

（注：測量区域、測線、測量点を図示すること。）

(2) 潜水調査

護岸から〇〇m以内の調査区域を赤旗で明示し、潜水作業船（潜水士〇名）を使

用して、護岸の水面下の状態、海底堆積物の状況等を目視調査し、工事施工上の障害物等があれば適宜写真撮影をします（調査区域図参照）。

（注：調査区域、赤旗設置位置等を図示すること。）

6 危険予防の措置

(1) 標識

潜水作業中の作業船には、国際信号書に定めるA旗を表す信号板を掲げます。

（注：岸壁から潜水作業の場合、「潜水作業中」の横断幕を掲示すること。）

(2) 安全対策

- ① 作業の現場責任者を配置し、作業全般を監督し、事故防止を図ります。
- ② 潜水作業中は専従警戒要員が乗船する警戒船〇隻を配備し、接近船舶があればVHF無線機、赤旗、拡声器等により注意喚起します。

専従警戒要員 氏名〇〇〇〇

業務講習受講番号 鳥羽第〇〇号（平成〇年〇月〇日）

- ③ 測量作業中は見張りを厳重にし、他船の通航に支障がある場合は、作業を一時中止し、退避します。
- ④ 気象・海象を十分把握し、荒天が予想される場合又は次の基準に達した時には作業を中止します。

作業中止基準

一般作業の場合		潜水作業の場合	
風速	毎秒〇〇m以上	風速	毎秒〇〇m以上
波高	〇m以上	波高	〇m以上
視程	〇km以下	視程	〇Km以下
		潮流	〇ノット以上

- ⑤ 潜水作業は、潮流〇ノット以下の憩流時に実施します。
- ⑥ 作業船と潜水士との連絡方法としては、水中電話を使用します。
- ⑦ 隣接する〇〇岸壁の管理者（〇〇会社）とは、作業の実施について調整済みであり、隣接工事施工者（〇〇会社）とは、作業区域が一部重複するため、当社の作業実施日には、隣接工事施工者が作業を中止することで調整済みです。
（注：関係先との調整結果を具体的に記載すること。）
- ⑧ 事故発生時等の緊急時は、応急措置を講じるとともに、別添「緊急連絡先系統図」により、速やかに〇〇〇海上保安部へ連絡し、指示を受けることとします。
- ⑨ 作業許可書又は写しを現場に携行し、その許可内容を常に確認できるようにします。
- ⑩ 許可内容に変更が生じる場合には、事前に許可申請を行います。また工事完了次第、速やかに完了届を提出します。

7 緊急連絡系統

別添「緊急連絡系統図」のとおり

8 連絡先

〇〇建設(株)鳥羽支店〇〇作業所

現場責任者 〇〇〇〇

TEL 〇〇〇-〇〇〇-〇〇〇〇 (昼間)

TEL 〇〇〇-〇〇〇-〇〇〇〇 (夜間)

9 添付資料

位置図、作業区域図（調査区域等明示）、作業状況図、緊急連絡系統図、使用船舶一覧（又は「船舶検査証書・海技免状」の写し）、施工体制図等の協力業者一覧、契約書又は発注証明書等の写し等

11-(3) 作業許可申請書（ボーリング作業）の記載例

作業許可申請書

平成〇〇年〇〇月〇〇日

鳥羽海上保安部長 殿

申請者 住所 鳥羽市〇〇区〇〇 〇丁目〇番〇号
氏名 〇〇建設株式会社鳥羽支店
取締役支店長 〇〇〇〇 印

1 種類

海上ボーリング作業

2 目的

鳥羽港〇〇岸壁築造工事の事前調査を目的としたボーリング櫓設置による地質調査。

3 期間及び期間

平成〇年〇月〇日から平成〇年〇月〇日までの間（予備日 〇月〇日～〇月〇日）
作業時間 日出から日没までの間

4 区域又は場所

鳥羽港〇〇岸壁前面海域
鳥羽港東防波堤灯台から〇〇度〇〇mのボーリング地点を中心とした半径〇〇mの円内海域（位置図参照）

5 方法

- (1) 陸上で組み立てたボーリング櫓を鳥羽港〇〇岸壁にて起重機船により積み込み同船により現場海域まで吊り運搬します（曳航全長〇〇m）。
- (2) 陸上基点からボーリング位置を測量し、起重機船により設置します。
- (3) ボーリング櫓上から海底下〇〇mまで掘削し、土質サンプルを採取します。
- (4) ボーリング櫓は、作業終了次第、直ちに起重機船により撤去し、搬出した岸壁へ陸揚げします。

6 危険予防の措置

(1) 標識

- ① 起重機船による作業時、同船の投錨位置には橙色玉ブイを設置します。
- ② ボーリング檣の四隅には標識灯（〇〇〇製、〇〇型、灯色黄色、4秒1閃光、光達距離〇Km）を設置し、ボーリング三脚の頂部には赤旗を掲揚します。

(2) 安全対策

- ① 作業の現場責任者を配置のうえ作業全般を監督し、事故防止を図ります。
- ② ボーリング檣設置及び撤去作業中は、警戒船〇隻を配備し、接近船舶があればVHF無線機、赤旗、拡声器等により注意喚起します。

専従警戒要員 氏名〇〇〇〇

業務講習受講年月日及び番号 平成〇年〇月〇日、鳥羽第〇〇〇〇号

- ③ 気象・海象を十分把握し、荒天が予想される場合又は次の基準に達した時には作業を中止します。

作業中止基準

風速 毎秒〇〇m以上

波浪 〇m以上

視程 〇km以下

- ④ 台風接近又は風速〇〇m以上、波高〇m以上の荒天が予想される場合には、事前にボーリング檣を撤去し、〇〇岸壁へ陸揚げします。
- ⑤ 近海域を通航する船舶に対しては、別添リーフレットを作成し、別添関係先へ周知することとします。
- ⑥ 事故発生等の緊急時には、応急措置を講じるとともに、別添「緊急連絡先系統図」により、速やかに〇〇〇海上保安部へ連絡し指示を受けることとします。
- ⑦ 磁気探査は、平成〇年〇月〇日に実施しており、異常がなかったことを〇〇港長へ報告しています。
- ⑧ ボーリング作業中は、檣上にブルーシートを養生し、回収缶を備え置いて作業に伴って発生する汚泥、油、廃棄物等は全て回収のうえ、陸上にて適正処理します。
- ⑨ 海洋施設設置届は、〇月〇日、〇〇〇海上保安部へ提出済みです。
- ⑩ 作業許可書又は写しを現場に携行し、その許可内容を常に確認できるようにします。
- ⑪ 許可内容に変更が生じる場合には、事前に許可申請を行います。また工事完了次第、速やかに完了届を提出します。

7 緊急連絡系統

別添「緊急連絡系統図」のとおり

8 連絡先

〇〇建設(株)鳥羽支店

現場責任者 〇〇〇〇

Tel 〇〇〇-〇〇〇-〇〇〇〇 (昼間)

Tel 〇〇〇-〇〇〇-〇〇〇〇 (夜間)

9 添付書類

位置図、作業状況図、施設の状況図、緊急連絡系統図、使用船舶一覧（又は「船舶検査証書・海技免状」の写し）、施工体制図等の協力業者一覧、契約書又は発注証明書の写し等。

第2節 行事許可申請

1 根拠

港則法第32条

特定港内において端艇競争その他の行事をしようとする者は、予め港長の許可を受けなければならない。

2 申請が必要となる港

特定港・・・名古屋港、衣浦港、三河港、四日市港

3 行事の範囲

行事とは、端艇競争のほか、祭礼、パレード、海上訓練、水上カーニバル、水上花火大会、遠泳大会、海上デモ等一般的には、一定の計画の下に統一された意思に従って多数のものが参加して行われる社会的な活動をいいます。

また参加する船艇等が少数であっても水域を占用したり、船隊を組む等航路や泊地などにおける通常の航行と異なった航行形態は行事に該当します。

このほか、海域上空において、ラジコンヘリやドローン等の無人飛行機を用いた空撮やイベント等を実施する場合で、一定の海域を占用（利用）し、当該行為が船舶交通に影響を及ぼすおそれのある場合も行事に該当します。

なお、船内において行われる納涼大会等は、当該船舶が通常の航行形態とは異なった形で行動することのない限り、他の船舶に影響を及ぼさないので行事には該当しません。（行事該当の有無について疑問がある場合は、お問い合わせください。）

4 申請書の提出の時期

5 審査基準及び標準処理期間

6 申請書の様式、部数

「工事作業」の場合と同じです。

7 申請者

「行事をしようとする者」つまり、許可申請者は当該行事の実施責任者であり、行事全般の実施について指揮監督の権限を有する方です。

8 申請書の宛名及び提出先

「工事作業」の場合と同じです。

9 申請書の記載要領

行事許可申請は、名古屋港等の特定港で実施する場合のみ必要となりますので、申請書の作成にあたっては、行事許可申請書と題記し、次の項目を記載のうえ提出して下さい。

(1) 種類及び目的

行事の種類、目的等を具体的に記載する。

(2) **期間及び時間**

行事の始期、終期の年月日及び時間を明確に記載する。

(3) **区域又は場所**

一定の海域を占有して実施する場合は、その区域を記載し、区域を設定せず船隊等を組んで航走する場合はその航走経路を記載する。

(4) **方法**

① 行事の種類に応じた実施方法、実施内容を具体的に記載する。

計画書又実施要領等を作成した場合はこれを添付する。

② 参加人員、参加船艇（船名、要目等）を明確にする。

③ 次のような場合は、図面を作成する。

ア 行事の方法が船舶交通に支障をきたすと思われるもの

イ パレードを実施する場合の船隊構成及び航走経路

ウ 端艇競争を実施する場合のコース設定

エ 水上花火大会における危険範囲

(5) **危険予防の処置**

① **標識の設置**

行事实施海域に設定する標識及び参加船艇の識別標識等について記載する。

② **安全対策**

行事の種類、規模等に応じ、次の点に留意して記載する。

ア 船舶交通に対する事故防止対策及び警戒措置等

イ 行事参加者の危険予防措置及び連絡体制

ウ 事故発生時の対策及び連絡体制

エ 海域利用者への周知状況

オ 中止基準（風速、波高、視程等）

カ 行事の中止、変更等に対する措置

(6) **緊急連絡系統**

事故等緊急事態発生時の関係先への連絡系統を明確にする。

(7) **その他**

行事に関するその他の必要事項を記載する。

(8) **連絡先**

現場責任者等の住所・氏名・電話番号を明記する。

(9) **添付資料**

位置図、区域図又は経路図、標識配置図、花火大会実施時の危険範囲図、参加船・警戒船配置図、日程表又はタイムスケジュール、参加者名簿、参加船リスト
実施計画書又は実施要領

行事許可申請書

平成 年 月 日

名古屋港長 殿

申請者 住所
氏名

- 1 種類
- 2 目的
- 3 期間及び時間
- 4 区域又は場所
- 5 方法
- 6 危険予防の措置
 - (1) 標識
 - (2) 安全対策
- 7 緊急連絡系統
- 8 その他
- 9 連絡先
- 10 添付資料（図面等）

11 行事許可申請書（ヨットレース）の記載例

行事許可申請書

平成 年 月 日

名古屋港長 殿

申請者 住所 鳥羽市〇〇区〇〇 〇丁目〇番〇号
氏名 〇 〇 〇 〇 印

1 種類

ヨットレース

2 目的

帆走操船技術の向上及び会員相互の親睦を目的としたクルーザー型ヨットによるレース。

(参加予定隻数約 隻)

3 期間及び時間

平成 年 月 日 (予備日 平成 年 月 日)

午前 時 分から午後 時 分までの間

4 区域又は場所

〇〇灯台から〇〇〇度約〇〇〇mの地点を中心とする半径約〇〇〇mの円内海域
(別図参照)

5 方法

- (1) レースに先立ち、作業船を使用してスタート地点と風上側の回航地点にマークブイ各〇基を〇〇kg アンカーにより設置します。
- (2) 参加艇はレース開始の〇〇分前までにスタート地点海域へ集結します。
- (3) 参加艇は本部艇のスタート旗と汽笛による合図により、本部艇とスタート地点のマークブイを見通したスタートラインから同時にスタートし、回航地点とスタート地点のマークブイの外側を反時計回りに〇往復半帆走し、全参加艇がゴールライン(スタートラインと同じ)を通過した時点で終了とします。
- (4) レース終了後、マークブイは作業船により引揚げ撤去し、各艇はそれぞれの定係地へ帰港します。

6 危険予防の措置

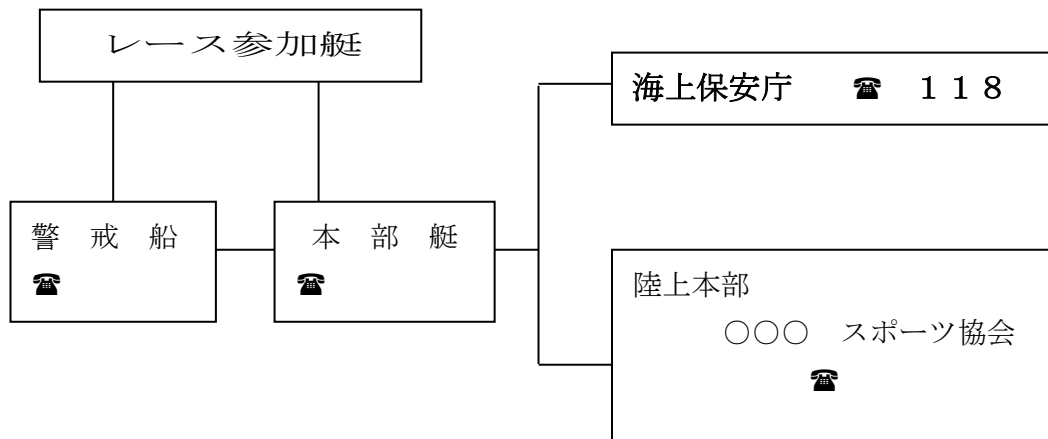
(1) 標識

- ① スタート地点と回航地点にマークブイ各〇基を設置し、ブイには所有者名及び連絡先を明記する。
- ② レース参加艇にはクラブ旗、レース旗を掲揚する。

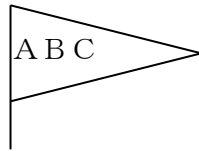
(2) 安全対策

- ① レース実施海域の本部艇には現場責任者〇〇〇〇を配置し、事故防止等の指揮監督に当たります。（現場責任者所在場所及び連絡方法を明記）
- ② レース実施中、別表の警戒船をレース海域周辺に配備し、接近船舶に対しては赤旗、拡声器等により注意喚起するとともに、海中転落者及び航行不能艇等の救助に当たります。
- ③ 本部艇と警戒船は、トランシーバーにより常時連絡体制を確保します。
- ④ 気象・海象に注意し、気象警報（風、波等）が発令された場合及び次の基準に達した場合、又は同基準が予想される場合には行事を中止します。
風速〇〇m/秒以上、波高〇m以上、視程〇Km 以下
- ⑤ 参加者全員に救命胴衣を着用させます。
- ⑥ 事故発生等、緊急時は直ちに応急処置を講ずるとともに、別添「緊急時の連絡体制」により、鳥羽海上保安部等へ速やかに報告します。
- ⑦ レースの中止、終了時は速やかに名古屋海上保安部航行安全課へ電話で報告します。
- ⑧ 同日、隣接海域でヨットレースを実施する〇〇ヨットクラブと協議し、行事海域が重複しないように調整済みです。

7 緊急連絡系統



- (1) 各艇間の連絡方法
 視覚信号、口頭、トランシーバー、携帯電話
 業務無線 (〇〇〇MHz)
 アマチュア無線 (〇〇〇MHz)
- (2) クラブ旗、レース旗



8 使用船舶一覧

使用目的	船名	所有者	総トン数 馬力	用途	乗組員	専従警戒 要員	船舶検査済 票の番号	船舶検査証書 の有効期限	船長の 氏名	海技免状の種 類・有効期限	連絡手段
本部艇			トン PS		名	名					
警戒船			トン PS		名	名					
警戒船			トン PS		名	名					

ヨットレース参加艇の隻数及び参加人員は、確定後、その一覧表を送付します。

9 連絡先

実施本部 (責任者名、電話番号)

参加艇等 (船名、責任者名、電話番号)

10 添付資料

位置図、区域図、実施計画書及び実施要領、タイムスケジュール表、マークブイの状況図等。